



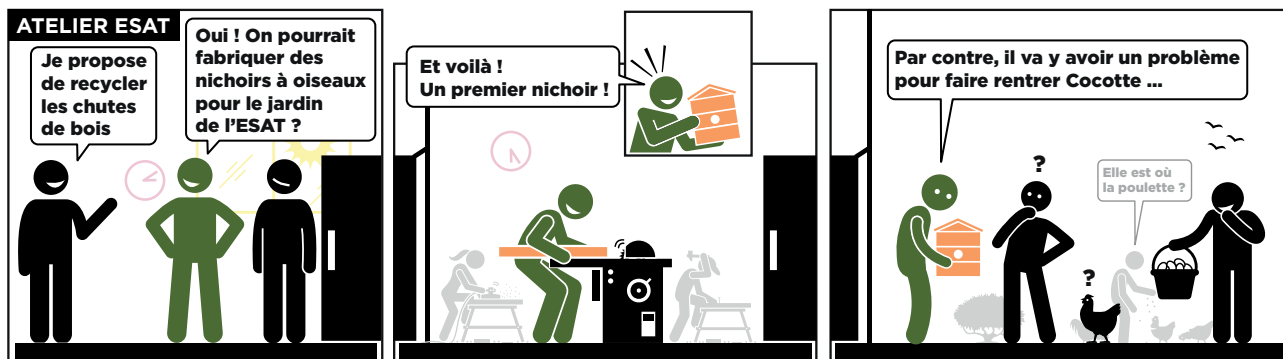
→ Dossier

Faire grandir ce que nous semons ensemble

Projet associatif 2025-2030

→ C'est plus drôle en BD!

#Autodétermination #RSE



Le Projet associatif APAJH 2025-2030

Toujours le même enjeu : militer pour les droits des personnes en situation de handicap et la construction d'une société inclusive et laïque.

TOUJOURS

LES VALEURS



- ▶ **Laïcité** : un pilier du vivre ensemble.
- ▶ **Citoyenneté** : les mêmes droits et devoirs pour chacun.
- ▶ **Solidarité** : l'accompagnement du handicap et de la vulnérabilité est une responsabilité collective qui engage toute la société.

LE RÉSEAU ENGAGÉ

Une action citoyenne collective pour faire bouger les lignes auprès des pouvoirs publics.



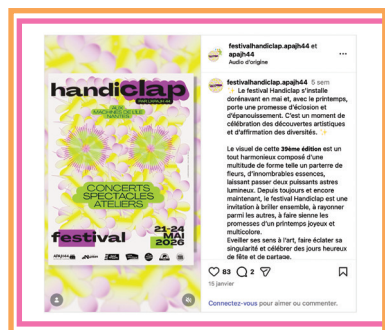
ET ENCORE PLUS LOIN

- L'innovation comme objectif partagé : instaurer une culture de l'innovation avec la possibilité d'expérimenter pour proposer les solutions les plus adaptées aux personnes accompagnées.
- L'ancrage dans une gestion vertueuse et durable : améliorer la qualité de vie au travail des professionnels et réduire l'impact environnemental des établissements et services.

Découvrez le projet associatif en FALC, vidéo, podcast



Vu sur Instagram!



Rendez-vous du 21 au 24 mai aux Machines de l'île pour la 39^{ème} édition du festival Handiclap organisé par l'APAJH de Loire-Atlantique



→ Le mot de

Jean-Louis Garcia,
président de la Fédération APAJH

2025 – 2030 : Allons de l'avant !



Le 14 juin 2025, à Paris-Bercy, le Congrès national de l'APAJH adoptait à l'unanimité notre nouveau projet associatif 2025-2030.

Deux ans de travaux collectifs afin de se projeter sur les cinq années à venir.

Personnes en situation de handicap, militants bénévoles, familles, collaborateurs, amis de l'APAJH, toutes et tous ont été conviés à cette vaste entreprise de réflexion et d'écriture collective.

Démarche mobilisatrice, contraignante, riche, exigeant énergie et écoute réciproque, démarche qui entraîne et fondée sur le consensus aboutit à une adhésion force de réussite.

Ce nouveau projet associatif repose sur trois axes fondamentaux :
- recherche permanente de l'innovation,
- autodétermination,
- responsabilité sociale et environnementale.

Depuis février 1962, l'APAJH bouscule, ose, défriche et innove.

Que ce soit sur les lieux et moments d'accompagnements, comme sur les méthodes, l'APAJH a toujours su faire différent pour faire mieux.

Dans l'intérêt des personnes !

Lors du Congrès de Lille en juin 2023, à l'unanimité déjà, nous avons voté un texte fondamental sur l'autodétermination.

En cours de mise en œuvre déterminée.

Dans l'intérêt des personnes !

Enfin, organisation de l'Economie Sociale et Solidaire, l'APAJH doit agir en entreprise responsable sur une planète en souffrance.

Dans l'intérêt des personnes !

2025 – 2030 : allons de l'avant dans l'intérêt général et des personnes vulnérables et sans voix !

30 mars 2026



↑
Thierry Beudet
Président du Conseil économique,
social et environnemental (CESE)

Engagement citoyen : la force de ceux qui s'impliquent

À l'heure où la fatigue démocratique gagne du terrain, l'engagement citoyen demeure le ferment irremplaçable du vivre-ensemble. Le projet associatif 2025-2030 de l'APAJH en témoigne : c'est par la mobilisation de chacun, personnes en situation de handicap, familles, militants, professionnels, que se construit une société où nul n'est laissé au bord du chemin.

Cette conviction rejoint celle qui anime le Conseil économique, social et environnemental. Au CESE, deux formes d'engagement se conjuguent et s'enrichissent mutuellement. D'un côté, les conseillers issus de la société civile organisée, syndicalistes, associatifs, représentants du monde économique, portent la force d'un engagement

durable, forgé par des années de militantisme et d'expertise de terrain. De l'autre, les citoyens tirés au sort, appelés à participer aux conventions et panels, apportent la fraîcheur de leurs regards, la diversité de leurs vécus. Citoyen en acte et citoyen en puissance se trouvent ainsi convoqués pour délibérer sereinement, loin des réponses réflexes.

L'autodétermination que défend l'APAJH, ce droit pour chaque personne de faire ses propres choix et de participer pleinement à la vie sociale, s'inscrit dans cette même dynamique. Elle suppose des espaces où chaque voix compte, où l'on prend le temps d'écouter, de comprendre, de co-construire.

Bâtir une société inclusive exige cet engagement patient et déterminé. C'est notre responsabilité partagée.

→ Téléx



JOURNÉE DES POSSIBLES À L'APAJH DU NORD

Le 19 janvier 2026, l'APAJH du Nord a réuni 140 personnes accompagnées, militants bénévoles, professionnels, administrateurs, familles et partenaires à l'occasion de la Journée des Possibles, dans le cadre de leur projet associatif nommé « CAP 2030 ».

Des ateliers « Demain en mains » ont été organisés dans les établissements, services et entreprises de l'association pour nourrir

une réflexion collective sur l'avenir de l'APAJH du Nord.

→ Retour sur la journée



SOCIAL DIRECT, UN SOUTIEN POUR LES PROFESSIONNELS

Depuis le 1er janvier 2026, chaque salarié des structures gérées en direct par la Fédération APAJH bénéficie d'un service d'assistants sociaux dénommé « SocialDirect ».

Soucis financiers, difficultés de logement, devenir aidant familial, problèmes de santé, retraite... Un service 100% confidentiel et gratuit pour accompagner

tous les professionnels de la Fédération APAJH.

→ Découvrez
Social Direct



UN CAFÉ RESTAURANT INCLUSIF EN GUYANE

« Le Café Restaurant 21 » de l'APAJH Guyane est un véritable lieu d'inclusion et preuve de l'accès à une vie professionnelle pour toutes et tous.

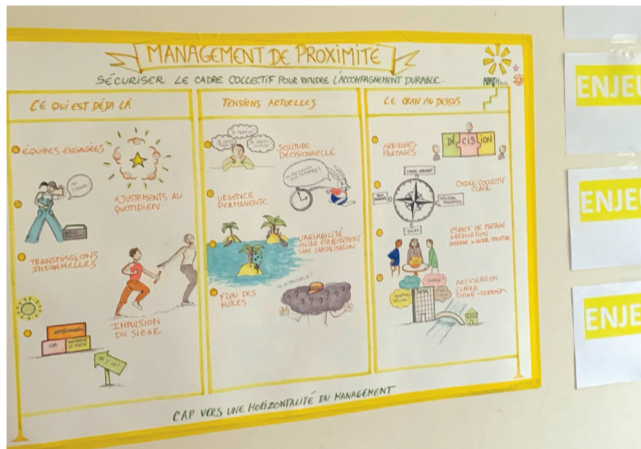
Le restaurant, dont le service et la cuisine sont réalisés par des personnes en situation de handicap, accompagnées par l'APAJH de Guyane, accueille de nombreux clients, événements et même les

candidates de l'élection Miss Guyane 2024 !

→ En savoir plus
sur « Le Café
Restaurant 21 »



Photos prises à l'ESAT Les ateliers 19 de l'APAJH Paris



FAIRE GRANDIR ce que nous semons ensemble

Projet associatif 2025-2030

Qu'est-ce qu'un projet associatif ? C'est ce qui donne du sens à l'action collective, à condition qu'il soit collectivement construit et mis en œuvre. À l'APAJH, ce socle commun a été renouvelé l'année dernière, voté à l'unanimité lors du 48^{ème} Congrès de la Fédération. Militants bénévoles, personnes accompagnées, familles, collaborateurs et partenaires forment le réseau engagé autour de ce projet qui structure les décisions. Les projets associatifs départementaux et les projets d'établissements et services sont étroitement liés au projet associatif de la Fédération qui se traduit concrètement sur le terrain. Panel d'initiatives qui incarnent une APAJH attractive, responsable et résolument tournée vers l'avenir !

Innover avec les personnes accompagnées grâce à la co-conception

Faire évoluer l'offre, c'est d'abord écouter celles et ceux qui la vivent. L'APAJH de Paris souhaite travailler en intelligence collective sur trois déclinaisons de son projet associatif : l'autodétermination, la Communication Alternative et Améliorée¹ et le management de proximité. La journée de lancement a eu

lieu en février dernier, 120 participants, aussi bien des personnes accompagnées que les professionnels et des familles, étaient répartis sur deux demi-journées d'ateliers de co-conception avec un enjeu principal : transformer les constats du terrain en actions testables.



J'ai participé pour pouvoir échanger tous ensemble. Chacun donnait son avis sur des sujets différents dans plusieurs salles. J'ai aimé celle sur le choix. On votait avec des autocollants. La journée m'a vraiment plu car j'ai pu donner mon opinion. »

Gilles Gomez, travailleur à l'ESAT Les ateliers 19 de l'APAJH Paris

C'était intéressant de débattre avec les collègues des autres établissements, nos publics sont différents mais on découvre des outils qui pourraient être adaptés à notre accompagnement. »

Bénédicte Guerdin, monitrice-éducatrice au SAVS de l'APAJH Paris



En favorisant la participation des personnes accompagnées, ces actions renforcent leur place dans la gouvernance, en cohérence avec le projet associatif de la Fédération et son ambition de construire un réseau collaboratif et complémentaire.

Diffuser une culture de la bienveillance

Déployés nationalement depuis 2022, les Comités Locaux d'Éthique (CLÉs), ouverts à toutes et tous, interrogent les enjeux éthiques de l'accompagnement, sans commander ou indiquer de solution, pour éclairer autrement certaines situations et inspirer des pratiques. 31 comités sont aujourd'hui créés à l'APAJH, avec un objectif de 100% des structures engagées d'ici fin 2026.

Comment tenir compte à la fois de l'autorité parentale et de l'autodétermination de la personne accompagnée ? Comment concilier sécurité et liberté individuelle ou encore respect de la vie privée ? « Derrière chaque question éthique, il s'agit d'identifier les valeurs en tension, de croiser les points de vue et de débattre pour inspirer sur le terrain une dynamique bienveillante »

explique Anne-Claire Patriat, chargée de mission éthique à la Fédération APAJH. La réflexion éthique ne se limite pas au respect automatique de la loi : elle nourrit une pratique réfléchie et redonne du sens, au service des projets personnalisés d'accompagnement. « Les CLÉs ne sont pas une fin mais plutôt un moyen de diffuser une culture de la réflexion éthique au service de la bienveillance » souligne Anne-Claire Patriat.



Construire des parcours professionnels attractifs

À l'APAJH du Nord, la démarche RSE s'incarne depuis 2022 dans un projet structurant fondé sur la coopération et le management coopératif. La première phase s'est traduite par des formations accessibles à tous, notamment à travers le théâtre, ainsi que par la formation des managers à un rôle de facilitateur.



En développant la coopération, nous soutenons les professionnels pour qu'ils favorisent l'autodétermination des personnes accompagnées. En redonnant du pouvoir d'agir aux équipes, l'autodétermination devient naturelle. »

Thomas Carpentier, directeur des Ressources Humaines à l'APAJH du Nord



Cette approche considère le professionnel dans sa globalité : compétences, responsabilités, émotions et vécu au travail, et s'inscrit dans une démarche continue d'amélioration de la Qualité de Vie et des Conditions de Travail (QVCT).

Dans un contexte de tension sur les recrutements, l'APAJH du Nord fait également de l'attractivité des métiers un axe

stratégique en structurant les parcours professionnels à chaque étape de la vie et en répondant aux attentes des nouvelles générations : recherche de sens, autonomie, reconnaissance et possibilités d'évolution.

S'engager contre les violences sexistes et sexuelles

Les effets psychologiques et professionnels des violences sexistes et sexuelles au travail sont encore trop souvent sous-estimés. Isolement, perte de confiance, dégradation de la santé mentale, impact sur les parcours professionnels... La Fédération APAJH a réaffirmé son engagement en réunissant les professionnels RH et les référents CSE de l'ensemble des territoires autour d'une formation dédiée à la lutte contre le harcèlement et les agissements sexistes. Les participants ont renforcé leurs connaissances du cadre juridique et travaillé sur l'enjeu clé que représente le recueil de la parole des salariés. La prévention et la lutte contre le harcèlement sexuel et les agissements sexistes constituent une priorité collective, au service d'un environnement de travail respectueux, sûr et inclusif pour toutes et tous.

¹ La Communication Alternative et Améliorée (CAA) regroupe l'ensemble est un ensemble de stratégies et d'outils destinés à compenser des déficiences de la communication orale et écrite.

→ Repères

Près d'

1,4 million

d'associations en activité en 2024 ¹



154 567

associations employeuses dans le secteur de l'Economie Sociale et Solidaire (ESS) ², un modèle économique au fonctionnement collectif et à la gouvernance démocratique, regroupant des organisations qui cherchent à concilier activités économiques et équité sociale.

L'APAJH est une association laïque **reconnue d'utilité publique** : une organisation à but non lucratif, qui a pour mission de servir l'intérêt général. C'est le premier organisme en France à considérer et accompagner tous les types de handicap.

Les différents projets associatifs APAJH au fil des années sont ancrés dans leur époque :



2002

« C'est l'éthique qui fonde notre projet et nos choix politiques. Elle doit donc être précisée autour des valeurs fondamentales qui nous rassemblent. De ces valeurs découlent nos choix politiques et leur mise en œuvre. »



2011

« Notre Fédération se donne pour objectif d'être un acteur référent tant dans le secteur de l'enfance et de la scolarisation que dans celui de la vie sociale et professionnelle. »



2018

« L'APAJH entend agir dans le champ du social, du médico-social et du sanitaire pour relever les nouveaux défis : respect du projet de vie, continuité des parcours, handicaps nouveaux ou rares, soutien aux aidants, pair-aidance. »



2025

« Ce projet s'inscrit dans la perspective de l'enrichissement de l'offre de services, dans la nécessité de promouvoir l'autodétermination des personnes, dans l'obligation de mettre en avant notre Responsabilité Sociale et Environnementale. »

1. La France associative en mouvement, 22ème édition, octobre 2024
2. Economie sociale et solidaire (ESS) : définition, structures, entreprises ESS, bpifrance

Podcast

Une commission recrutement inclusive au FAM* Jacqueline Olivier

L'AUTODÉTERMINATION EST AU CŒUR DE CET ÉPISODE DU PODCAST « ENSEMBLE ON FAIT LE POINT » DISPONIBLE SUR YOUTUBE (@FEDAPAJH).

A Nogent-sur-Marne (94), le Foyer d'Accueil Médicalisé (FAM) Jacqueline Olivier a mis en place depuis deux ans une « commission recrutement » pour impliquer les personnes accompagnées dans le recrutement et l'intégration des professionnels de la structure.

« C'est important pour moi d'avoir la possibilité de choisir, de prendre des décisions, je me sens investie d'une responsabilité, je me sens écoutée et respectée » explique Hanna Bensimon, résidente et membre de la commission.



→ Découvrez cet épisode sur YouTube en scannant ce QR Code!

* Foyer d'Accueil Médicalisé



Militante très jeune, Georgina Judick Pied nous raconte son parcours et son engagement en Guyane pour lutter contre l'exclusion des personnes en situation de handicap.

« Un département français dans l'Amazonie, la Guyane terre qui a connu l'esclavage, le baigne mais depuis 1962 le Centre spatial européen est installé à Kourou et les satellites décollent de chez nous. Vous comprendrez donc que je suis une guyanaise qui aime son pays et qui a le privilège de vivre entourée de nature.

Georgina Judick-Pied, présidente de l'APAJH de Guyane

Militer pour moi était une évidence, une vie syndicale, un engagement politique d'abord dès l'âge de 18 ans, puis une vie associative à l'APAJH depuis 2004. Que des personnes puissent être exclues, maltraitées, je ne peux le tolérer. Être inactive ne correspond pas à mon caractère mais il faut savoir passer le flambeau.

Autour de la déficience visuelle nous avons sollicité la création d'un service pour accompagner des personnes malvoyantes et aveugles. C'est ainsi que l'APAJH a commencé sa première expérience de gestionnaire avec une directrice très impliquée, Nathalie Latre.

Infatigables, nous avons poursuivi et aujourd'hui l'APAJH de Guyane est reconnue comme étant une association gestionnaire. Du plus jeune enfant à l'adulte nous accompagnons des personnes quel que soit le handicap.

Il me semblait important de respecter la dignité des personnes en leur proposant un accompagnement moderne, et les équipes sont allées beaucoup plus loin en initiant des dynamiques à tous les niveaux. Je suis fière de ce travail collectif où équipe de direction avec son Directeur Général, Gildas Le Guern et les membres du conseil savent avancer ensemble.

Je reconnais qu'il faut de la passion, de l'énergie pour évoluer dans le médico-social. Mon rôle est d'être à l'écoute et d'accompagner les équipes. Les responsabilités sont imposantes mais le rendu est extraordinaire

et les salariés et personnes en situation de handicap nous font bien ressentir l'intérêt de notre engagement. >>>

• Dates clés de l'APAJH de Guyane •

2006

Ouverture du premier service (pour aveugles et malvoyants).

2007

Première antenne APAJH de Guyane sur une commune éloignée de Cayenne de 256 km et au bord du Maroni (Saint Laurent du Maroni, ville frontière).

2011

Ouverture du Centre de ressources Tout handicap, tout âge de la vie.

2012

Ouverture du SESSAD T21 de 35 places aujourd'hui, l'ARS, compte tenu de la liste d'attente, a proposé 35 places supplémentaires.

2015

Ouverture de l'IME Yépi Kaz de 70 places avec internat.

2022

Ouverture du Multiservice Kaz Kontre à Remire/Montjoly.

2024

Fonctionnement en plateforme de service, les salariés sont embauchés à l'APAJH et interviennent selon les besoins des personnes.